

СТУДЕНИЦА — МЕМОРИЈАЛНИ КОМПЛЕКС

Међу студеничким манастирским здањима највећу је пажњу истраживача привлачила, са разлогом, главна црква — Немањин маузолеј. Захваљујући томе она је подробно испитана, а њена архитектура претресана до појединости. Недостатак сигурних археолошких података спречио је да се, прво, поуздано идентификују остале Немањине грађевине у Студеници, а после, у истом степену проучи и тако сагледа просторна целина првобитне манастирске насеобине. Из те су околности произашла несугласна мишљења о времену настанка студеничких бедема и кула. Извесни су истраживачи сматрали да су они претходили Немањином времену, а други су, опет, држали да су тврђава и Немањина гробна црква једновремени. Време настанка студеничког обзића је, међутим, битна одредница за закључке о манастирској насеобини, јер је оно представљало или као целину спонтано насталу уметањем у затечену тврђаву Немањине задужбине, или као плански образовану агломерацију. Има доста разлога да се ова друга претпоставка усвоји. Постоје чак основе за тврдњу да је у питању сасвим одређен просторни меморијални споменик, дубоког и сложеног смисла, произашао из религијских обичаја Срба због чега је Студеница и постала једно од најважнијих духовних средишта и места окупљања народа.

Разлози за расправу о покренутом питању не би постојали да су подаци у изворима у том погледу довољно јасни. Сава Немањић у биографији свога оца светог Симеона говори о месту где је подигнута Студеница и о околностима избора места за њену градњу, али његов је опис изазвао многе недоумице. Он каже:

*„Овај наш свети манастир, као што ви знате, било је ово место као пусто ловиште зверова. Када је дошао у лов господин наш и самодржац, Стефан Немања, који је царевао свом српском земљом, и када је он ловио овде, изволи му се да овде, у овом пустом месту, сагради овај манастир на покој и умножење чина усамљаника“.*¹⁾

Недоумице су искрсле отуда што свети Сава и за Хиландар каже да је био *пусто место*, а познато је да је по среди старији ви-

¹⁾ Свети Сава, *Живот Светога Симеона Немање у Списи Светога Саве и Стевана Првовенчаног*, прев. Л. Мирковић, Београд 1939, 109.

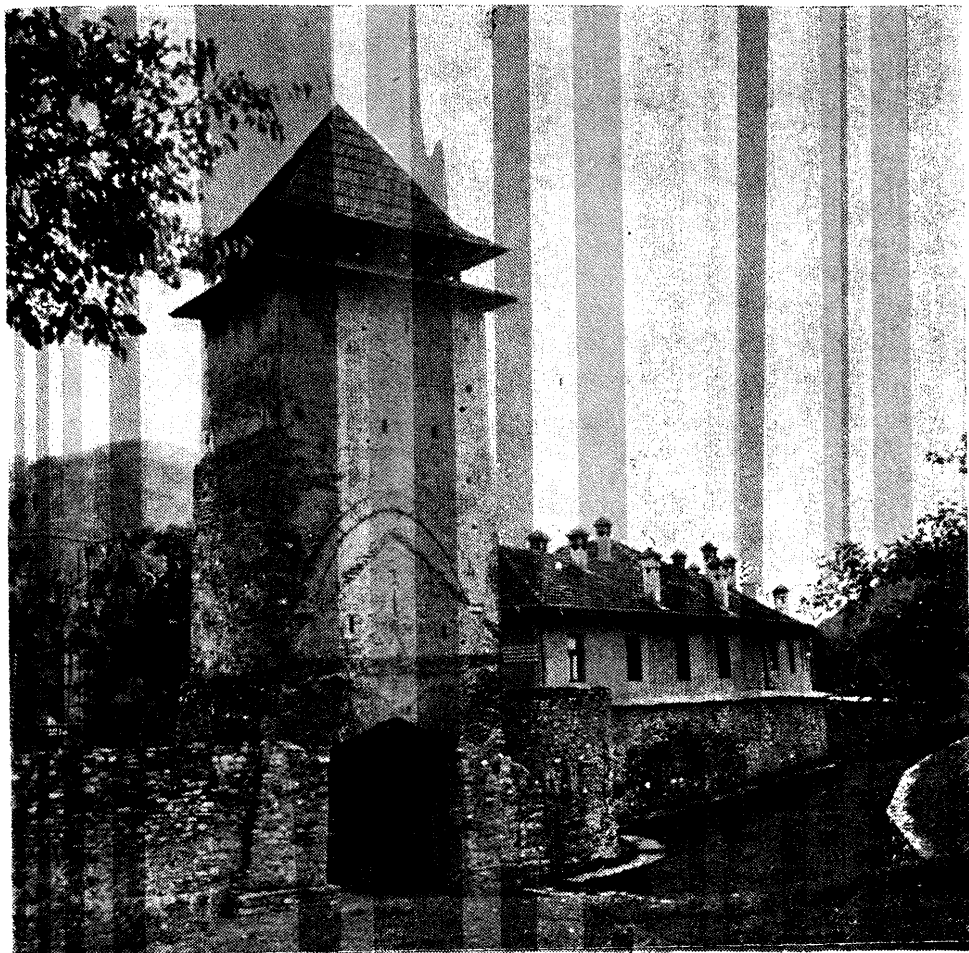
зантијски манастир, који су Немања и Сава само обновили. Бошковић и Вуловић су настојали да ту околност објасне претпоставком да је у оба случаја реч о *опустелом, а некада настањеном месту.*²⁾ При томе су пренебрегли чињеницу да сам Сава на другом месту о Хиландару говори као о старијем манастиру, а да поводом Студенице не помиње нека претходна здања, као и чињеницу да је велики део тога описа у оба типика доспео из преведеног типика евергетидског манастира. Због ове последње околности не може се суд о времену постанка студеничке тврђаве темељити на опису оснивања овог манастира у биографији светога Симеона, већ само на подацима које сама тврђава пружа.

Као што је познато у Студеници је јаким одбрамбеним зидом омеђена скоро правилна кружна основа манастирског насеља. Околни зид постоји по целом обиму иако је рушен и преграђиван у четири маха, јер је увек изнова грађен на месту првобитних бедема. Од ових је најстаријих понегде сачуван само доњи појас. Тврђавски је зид био ојачан троугаоним кулама распоређеним на размацима од око 30 м, од којих су откривени остаци само четири: једне на северозападној и три на јужној страни. Од првобитног обзића позната су два улаза у манастир споља уоквирена полукружним кулама, од којих је у већој мери сачуван првобитан улаз на западној страни. Он уједно пружа највише података за заснивање суда о времену настанка тврђаве и о просторној структури тадашње манастирске насеобине. На размишљање о времену настанка бедема и о редоследу грађења, највише су, наиме, утицале промене настале током времена на западном улазу. Ту су куле што уоквирују улаз, убрзо биле замењене једном новом ослоњеном на њихове доста високо сачуване остатке. Та потоња кула, што још увек у целини стоји, четвртасте је основе, а смештена је изнад пролаза. Има три спрата, од којих је први искоришћен за капелу, посвећену, изгледа, Преображењу, а судећи према објашњењу уз бакорез из 1733. године, у истој је кули постојао и параклис посвећен Ваведењу. Стилска обележја зидних слика у капели на спрату куле и извесне техничке појединости омогућили су да се кула датије у тридесете године XIII столећа, а њено подизање припише Радославу.³⁾ Да је такво датовање оправдано потврђује и представа Студенице у композицији преноса Немањиних моштију у јужној капели Радослављеве припрате из око 1235. године — где је ова кула приказана у склопу утврђења.

На подацима о правоугаоној кули не бих се задржавала да изложене чињенице нису довеле у питање датовање првобитног улаза — а тиме и целог утврђења — у Немањино време. Околност, наиме, да су већ тридесетих година XIII столећа преобликована западна тврђавска врата, навела је извесне истраживаче (Бошковића,

²⁾ Б. Бошковић, Б. Вуловић, *Царичин Град — Куришумлија — Студеница*, Старинар н.с. VII—VIII (1958) 179, 180.

³⁾ Уп. Д. Тасић, *Фреске XIII века у капели студеничке звонаре, Зограф* 2 (1967) 8—10, где је наведена и старија литература о истом питању.



Западна кула — звоник из четврте деценије XIII века изграђена преко првобитних полукружних кула

Вуловића и Марију Радан-Јовин) на претпоставку да првобитни бедеми и улази потичу из знатно ранијег рановизантијског раздобља, док је већ раније аустријски археолог Феликс Каниц мислио да је у питању римска тврђава.⁴⁾ Војислав Бурић и Војислав Кораћ су, упркос томе, остали у уверењу да студенички бедеми потичу из Немањиног времена,⁵⁾ док се Слободан Ненадовић, расправљајући не-

4) Уп. Б. Бошковић, Б. Вуловић, *нав. дело*; М. Радан Јовин, *Однос утврђења и објеката у комплексу манастира Студенице*, Саопштења Републичког завода за заштиту споменика културе VIII (1969) 6; F. Kanitz, *Das Königreich Serbien und Serbenvolk*, II, Leipzig 1909, 5.

5) В. Ј. Бурић, *Портрети на капији Студенице*, Зборник Светозара Радојчића, Филозофски факултет, Одељење за историју уметности, Београд 1969, 106, 111; В. Кораћ, *Порекло утврђења манастира Студенице*, Зборник ликовних уметности Матице српске (Нови Сад 1976) 25, 28.

давно о студеничкој тврђави, није упуштао у одређивање времена њеног настанка.⁶⁾ Марко Поповић, наш изврстан познавалац средњовековних фортификационих система, мисли да би тврђава могла припадати средњовизангијском времену, док је Светлана Поповић, расправљајући недавно о тврђавским вратима Студенице — на Симпозијуму који је организовала САНУ — то питање оставила отвореним. Због тако несугласних мишљења о пореклу студеничког утврђења, чинило ми се да поновни осврт на исто питање има смисао, тим више што је битно за неке опште закључке о Студеници. При томе неопходно је да на самом почетку проверимо да ли одиста постоје непобитни докази за стављање настанка студеничког обзића у неко од наведених старијих раздобља.

Размотримо прво материјалне податке.

Да би се доказало да не постоје основе за стављање студеничког обзића у преднемањићко доба, неопходно је прво објаснити оне чињенице које, на први поглед, говоре у прилог таквог датовања. Међу њих се мора уврстити околност да је у време грађења друге, правоугаоне куле тло у пролазу било засуто бар 74 см, колико износи висинска разлика између темеља кружних кула и познијих подупирача квадратне куле, изграђених са овом последњом једновремено. До исте висине је, међутим, тло између кула било насуто већ у време сликања портрета заслужних студеничких ктитора на зидовима кружних кула, 1208 или 1209. године, оних што су постојали на њиховој спољној страни, на странама окренутим улазу. Од некадашњих сликаних призора нађени су, наиме, у комадима фресака палим са северног зида куле портрети Немањиних синова — великог жупана Стефана и великог кнеза Вукана — а на наспрамној страни сачувана је представа једног арханђела, док на оба места постоји сликани сокл изнад којег су стајали сликани призори. Положај сокла одаје да је тло у пролазу било у време сликања поворке историјских личности око 70 см изнад проширења темеља полукружних кула.⁷⁾ Ова се чињеница, међутим, не може користити ни у обрнутом смислу, као доказ да између грађења кула и сликања фресака постоји већи временски размак, јер је у међувремену од почетка грађења обзића чак ако је оно предузето око 1186, до времена сликања фресака 1208/9. године могла бити нанета у пролаз толика наплавина с оближњих планинских обронака.

Други податак, да је првобитан улаз већ био преобликован у трећој деценији XIII века, не мора, такође, бити доказ већег временског размака између те две етапе грађења, јер су промене на том делу обзића могле настати због нове намене куле западног тврђавског улаза. На сликаној представи студеничког утврђења, из 1235. године

6) С. Ненадовић, *Трагом изгубљених, недовршених и оштећених облика Немањине Студенице*, Осам векова Студенице, Зборник радова, Београд 1986, 118—120.

7) М. Чанак — Медић, *Архитектура*, у *Манастир Студеница*, Београд, 1986, 32.



Приказ манастира Студенице на фресци у јужној капели Радослављево припрате из четврте деценије XIII века

(сл. 7), кула је приказана са зупцима по ободу, што би говорило да је имала одбрамбену намену. Сличне високе куле — на местима одакле је била најбоља прегледност — постоје и у другим монашким насеобинама, као у Хиландару на пример. Изгледало је, стога, да су првобитне куле биле или оштећене или недовољно високе и да је једна од те две околности подстакла изградњу нове веће висине. У склопу овог питања неопходно је, међутим, истаћи и оне околности које би говориле да су за одлуку о градњи куле у Студеници могли бити пресуднији литургијски разлози. Та је кула, наиме, смештена тачно у осовини цркве, на западној страни као средњовековни звоници, па постоји могућност да је у трећој деценији XIII столећа — када је грађена спољна припрата са звоником уз жичку цркву — донета одлука да се подигне не само студенички ексонартекс, већ и један звоник, и да је он смештен изнад улаза. Та мисао има оправдања и зато што изгледа да је та кула имала на последњем спрату простран, вероватно, дводелан прозор као средњовековни звоници, што би се смело претпоставити по великом накнадно попуњеном оштећењу у средини западног зидног платна куле, на одговарајућој висини. Најзад, у прилог претпоставке да је правоугаона кула служила као звоник говорио би и садржај приказа у капели на спрату, јер по њима изгледа да је капела била посвећена

Преображењу,⁸⁾ као параклиси на звоницима подизаним уз српске средњовековне цркве.

Изложена претпоставка да је правоугаона кула била у ствари звоник отпочетка, повлачи за собом друкчије гледање на хронолошки однос између ње и претходних градњи. Ако би, наиме, улаз био преобликован из литургијских разлога, а не због претходног оштећења или оронутости старијих кула, приозашло би да није могао постојати већи временски размак између прве две етапе грабења на том простору. Зато околност да је тридесетих година XIII века већ преобликован западни улаз не мора бити доказ веће старине претходних западних кула.

Решењу недоумице око датовања студеничког утврбења не доприноси, на жалост, ни исходи археолошких сондирања уз бедеме које је вршила археолог Милица Јанковић. Ту су нађена два танка, старија културна слоја, недовољна да би се тврђава ставила у преднемањићко време. Та су испитивања била, истина, ограниченог обима, али довољна да би се могло назрети да се археолошким путем неће ни доћи до поузданих ослонаца за разрешење питања о којем је реч.⁹⁾ Не пружају више могућности за одређивање времена настанка студеничке тврђаве ни архитектонске анализе и употребу са сродним фортификацијама, како ћемо убрзо видети.

Фортификације сродне студеничкој тврђави могу се наћи у два међусобно доста удаљена временска раздобља. Тврђаве кружне основе, са кружним или полукружним кулама, грабене су у касноантичкој епохи, углавном у време Константина Великог, али на њима тврђавска врата имају неку врсту унутрашње куле — пропугнакулум — чега на улазима Студенице нема. На тврђавама из Константинова времена не постоје опет куле са истуреним углом на pročелу Студенице, али оне су биле карактеристичне за фортификације из Јустинијановог доба. Појава облика кула из две етапе античког градитељства у Студеници и недостатак археолошких налаза из касноантичке епохе говори против датовања тврђаве у ово раздобље. Ту је, истина, нађен један новчић из касноантичког времена и неколико опека које би се могле приписати истој епохи, али на касноантичким локалитетима по правилу су налажени врло бројни истодобни покретни предмети. Други временски интервал у којем постоје поново тврђаве сродне студеничкој обележен је општом обновом античких облика, што се догађало у византијским областима у време владавине династије Македонаца и Комнина. Обнављане су тада многе античке фортификације — због чега није свуда могуће одвојити античку од средњовековне етапе — тим више што су у исто време грабене и нове у духу старијих фортификационих система. Као пример — у којем студеничка тврђава има уједно најближу аналогију — може се навести најстарији део скопске тврђаве настао од IX до X века, затим средњовековно утврбење

⁸⁾ Уп. Б. Тодић, *Фреске, у Манастир Студеница*, Београд 1986, 176.

⁹⁾ Уп. М. Јанковић, *Студеница — Радослављева припрага, мали конач, источни бедем*, Археолошки преглед 24 (Београд 1985) 162.

Рибнице, које је постојало у XI столећу. Од тврђавских врата са подручја српске средњовековне државе, студеничким су слична најстарија на тврђави у Старом Бару, изгледа из XI века, и на Градини у Расу из прве половине наредног столећа.¹⁰⁾ Ово последње утврђење — које је могло бити поуздано датовано у XII век — довољан је ослонац за тврдњу да је исти фортификациони систем могао бити примењен у Студеници и после пола столећа, у Немањино време. На такву могућност упозорила је недавно, на Симпозијуму у Студеници и Светлана Поповић расправљајући о истом питању.

Из досадашњег излагања се могло видети да је претресање расположивих материјалних података, исхода археолошких истраживања у Студеници и типова утврђења сличних студеничком, показало да не постоје чврсти ослонци за њено датовање у преднемањинско време. После тога остаје да се изложе и она својства студеничког обзића која ме наводе на мисао да је у питању плански настала просторна целина и да се осврнем на просторне меморијалне споменике међу које би се могао уврстити студенички.

Изразито својство студеничког утврђења је његова, поменута, кружна основа, а целе манастирске насеобине, централно решење са Богородичном црквом као доминантом у средишту. Ту је уз то јако наглашена аксиалност — правца исток-запад. У ту је осу симетрије смештена главна црква и наспрамни западни тврђавски улаз. Западна су тврђавска врата, према томе, подређена улазу у главни студенички храм-маузолеј, тиме што су постављена тачно у његову осу, иако такав положај тврђавских врата није у складу са морфолошким особинама терена који их окружује. Ту се, наиме, одмах од тврђавских врата уздиже оближњи планински венац те је прилаз том улазу сасвим неприродан, поред тога што се са оближњих обронака без прекида обуравала земља затрпавајући га. Он је зато затечен високо засут, а улаз је са те стране у манастир давно био премештен према северу, на место где је данашња звонара.

За питање о којем је овде реч, битна су према томе, морфолошка обележја терена испред улаза. Јер улази су у старе тврђаве били постављени тачно у правцу главних страна света, у античко време на пример, али се од тог начела и тада одступало ако су били неповољни природни услови. Тај се систем поготово није примењивао на средњовизантијским утврђењима. У оба раздобља улази су били усмерени према прилазним путевима, а у Студеници — смештеној поред пута што је спајао моравичку са ибарском долином — само би југоисточни улаз одговарао таквим потребама, а западни никако. Западни улаз — коме је и до данас остао неспретан прилаз — недвосмислено, према томе, говори да је његов положај последица друкчијег градитељског програма. У склопу просторног меморијалног споменика у којем аксиалност и симболика западног улаза имају одређено значење, он се може објаснити, а

¹⁰⁾ Уп. М. Чанак — Медиф, *нав. дело*, 30—40, где је наведена старија литература.

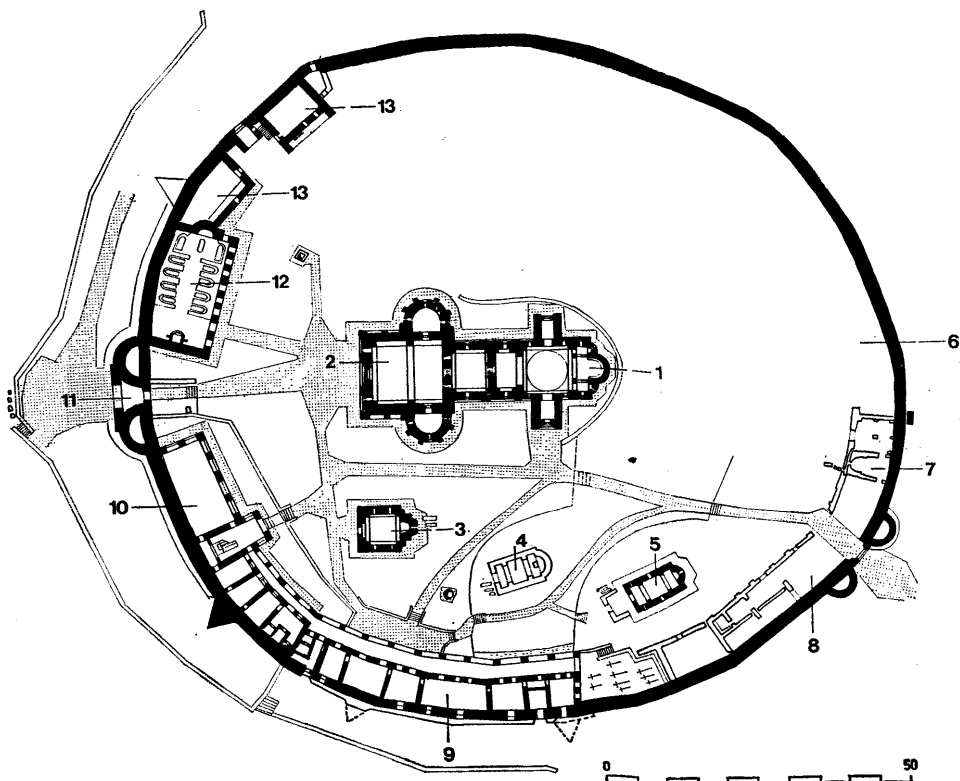
тима се уједно поткрепљује мисао да је студеничко просторно решење смишљено у једном тренутку и да је остварено у целини у истом духу, а постаје разумљив и његов чврст јединствен план потпуно одређеног просторног и идејног језгра, које је овде маузолеј.

Сагледан у цртежу основе, студенички се просторни споменик, одиста, чини као нека праслика светог места са јако наглашеним симболизмом средишта. Нисмо у могућности да докучимо порекло те концепције. Ако бисмо судили по примерима из најстаријег времена смели бисмо претпоставити да је у питању архетипска слика меморијалног споменика и да је он на неки сличан начин био уобичајан и код старих Словена. Примери сличних просторних меморијалних споменика познати су, исто тако, из римског и рановизантијског раздобља. Почев од паганских споменика подизаних у славу хероја и хришћанских мученикума, ови просторни меморијални споменици имају гроб истакнуте и високопоштоване личности у своме средишту. Окружен је зидом тако да је око гроба образован свети простор, коришћен за одређене литургијске обреде приликом светковина, на дан рођења сахрањеног, приликом комеморације и приликом других празника. Довољно је да се подсетимо на два примера из епохе раног хришћанства. Скупни мученикум у Антиохији, на Истоку, постављен у средиште простора ограђеног бедемом и мученикум у Ноли, на Западу, где је гроб светитеља био на исти начин смештен у ограђен отворен простор.¹¹⁾

Смело би се, изгледа, претпоставити да су и неки стари обичаји Срба у вези са сахрањивањем примењени у концепцији Немањиног меморијалног споменика, на основу података које је донела студија старих српских гробаља Николе Дудића. Његова проучавања су показала, наиме, да су старија средњовековна гробаља постављана на најбоље осунчана места, уз раскрсницу, или уз путеве који омогућују добар прилаз, а такав је случај и у Студеници. Вода је уз гробље имала одавно нарочити смисао. Тело се умрлог преносило преко воде на путу до вечног покојишта, баш као у Студеници, где је из оба правца — и из ибарске и моравичке долине — Немањин меморијални споменик био одвојен воденим токовима, као што је било уобичајено у сепулкралној архитектури. Символици би воде требало додати и симболизам круга који је у свести људи од најранијих времена имао апотропејску улогу. Све што је унутар обруча сматрало се заштићеним од спољних сила, а духове унутар њега спречавало је да га напусте. Тако је круг постао граничник између света живих и света мртвих. Није без значаја било ни градиво за тај обруч; због симболичног значења камена увек је од њега био изведен.

У прегледу фортификација из времена Студенице, недавно је Светлана Поповић — на Симпозијуму који је организовала Српска академија наука — показала пример обзиба кружног облика око некрополе на Балатону у Мађарској. У њеном је средишту малена

11) A. Grabar, *Martyrium, Recherches sur le culte des reliques et l'art chrétien antique* I, Paris 1946, 31—32, 55, 59, 60.



Основа манастира Студенице (1. Богородичина црква; 2. Радослављева припрата; 11. западни тврђавски улаз)

црква, а спољни обруч око некрополе чини бедем са зракасто постављеним ојачањима. Тај се пример може узети као одлична потврда овде изложеног мишљења о значењу круга у склопу пребивалишта мртвих и као објашњење примене истог облика за обзибе у Студеници. Пошто тај облик има смисла у контексту сепукралне архитектуре он представља још једну потпору претпостави да је у Студеници Немања засновао један просторни меморијални споменик концептован у духу старих обичаја везаних за сахрањивање највиших достојанственика. Смемо даље претпоставити да је његово значење и симболика, произашла из обичаја и схватања Срба. Јер, само се тако могло догодити да духовно и култно средиште образовано у Студеници постане најзначајније српско светилиште. Та узрочна повезаност општих схватања и култних средишта највећег значаја одавно је уочена и тачно оцењена. Можда није наодмет да се тим поводом подсетимо на Хегелову мисао да њихову „садржину сачињавају општа схватања у којима појединци и народи налазе неки унутрашњи ослонац, неку тачку јединства своје свести... неко место око кога ће се они окупљати“.¹²⁾

¹²⁾ G. V. F. Hegel, *Estetika III*, prev. N. Popović, Beograd 1975, 35.

Свима нам је добро познато да су међу споменицима најистакнутије место заузимала пребивалишта намењена мртвима. Грбови, надгробни споменици и култ мртвих уједињавали су одувек људе, па чак и оне који нису имали сталних боравишта; представљали су зборишта и њихова света места. Нема сумње да су та исконска осећања прожимала и Немању и да је био дубоко свестан околности да су надгробни споменици били свуда и у сва времена симболична потврда права на области којима се влада, али и залога за будућност којој се стреми и да је на том сазнању засновао своју идејну концепцију за меморијални споменик у Студеници. Зато у тој насеобини можемо препознати просторну целину у којој је око цркве образован свети простор опточен венцем бедема са зракасто распоређеним рогљастим деловима дубоког симболичног смисла. Само тако јасан и до краја смишљен програм могао је обезбедити Студеници и њеном ктитору трајно присуство у историји нашег народа.