

## ПРИЛОГ ПРОУЧАВАЊУ МАНАСТИРА ГОРЊАКА

На улазу у Горњачку клисуру, на левој обали реке Млаве, испод саме стене, налази се манастир „Ждрело“ са црквом Ваведења Пресвете Богородице. У савременој литератури манастир је познатији под називом Горњак. Ово име је настало негде у 18. веку и за њега је везана веома интересантна народна традиција, која помиње побуну калуђера у манастиру Благовештењу, који се налази нешто ниже у Горњачкој клисури.

Народна традиција као и историјски извори подизање манастира у Ждрелу Браничевском приписују кнезу Лазару. О подизању манастира „Горњака“ постоје две ктиторске повеље кнеза Лазара и две хрисовуље патријарха Спиридона. Прва повеља кнеза Лазара била би оснивачка и она се датује у 1378. години, одмах затим следи потврда исте од стране патријарха Спиридона. Друга повеља кнеза Лазара, до данас није сачувана, али на основу потврде исте од стране патријарха Спиридона, зна се да је овом повељом кнез Лазар предао манастир Горњак Григорију Синајиту са братством на даљу управу. Ова повеља није ктиторска али у себи садржи доста елемената о времену настанка манастира. Ниједна повеља није сачувана у оригиналу, већ у преписима насталим у 18. веку, који су се чували у манастирској ризници све до другог светског рата када је страдала ризница са повељама. До данас су сачуване само три повеље захваљујући преписима Вука Караџића и Јоакима Вујића. Друга повеља кнеза Лазара потпуно је изгубљена, док је сачувана прва Лазарева повеља и обе хрисовуље патријарха Спиридона које су спојен у једну. Поменуте повеље према препису Ј. Вујића, објавили су Ф. Миклошић и С. Новаковић, док је П. Шафарик објавио повеље према препису Вука Караџића.

О подизању манастира Горњака и његовим ктиторским повељама, до сада је доста писано. Решавању овог проблема приступали су научници са различитих позиција и долазили су до различитих закључака. Ради лакшег и бољег сагледавања основне проблематике, неопходно је укратко изнети разлоге који су навели поједине ауторе на различите закључке. Једна група аутора, на челу са ауторитативним Ф. Миклошићем, користила је Вујићев препис, док је друга за основ имала нешто млаћи препис Вука Караџића. Ф. Миклошић<sup>1)</sup> у свом зборнику *Monumenta Serbica*, на странама 193—195 даје

<sup>1)</sup> F. Miklosich, *Monumenta Serbica*, Viennae 1858, 193—195; 212—214.

текст ктигорске повеље кнеза Лазара манастиру Горњаку и датује је у 1380. годину. На странама 212—214 доноси текст повеље патријарха Спиридона. Ова повеља као и код Ј. Вујића датира од 16. маја 1379. године. Из овог произлази да је патријарх потврдио повељу коју кнез Лазар тек треба да изда, што је у сваком случају немогуће као и година 1455. која се такође налази испред имена патријарха. Ова година не појављује се код осталих издавача као ни у препису Вука Караџића.

Године 1873, повеље манастира Горњака издао је и П. Шафарик<sup>2)</sup> али на основу преписа Вука Караџића. У напоменама испод текста дати су хронолошки подаци из Спиридонових повеља. Шафарик годину, код Миклошића 1455-ту чита 1755. и закључује да је то у ствари година када је настао препис.

И. Руварац<sup>3)</sup> тврди да је датум на очуваном препису Спиридонове повеље сасвим поуздан, из чега произлази да је Лазарева повеља морала бити издата пре 1379. године, највероватније 1. августа 1378. Исти аутор је уочио да се у Лазаревој повељи и у Спиридоновој наводи како се Григорије Синајит са братством старао о „воздвиженији и созданији храма тога“. Према Руварцу овај део повеље накнадно је дат. Горњачке повеље, према препису Ј. Вујића, поред Миклошића, издао је и С. Новаковић<sup>4)</sup> у свом зборнику *Законски споменици*. Према Новаковићевом издању повеља кнеза Лазара датира из 1380. године а повеља патријарха Спиридона од 16. маја 1379. године. Новаковић наводи Шафариково издање, помиње Вуков препис, али сем помена не осврће се на било какве детаље, вероватно је сматрао да је сасвим поуздано издање, мада је коригујући годину 1455. у 1755. показао сасвим супротно. Василије Марковић<sup>5)</sup> у свом делу *Православно монаштво*, укратко се осврнуо и на подизање манастира Горњака. Своје закључке темељи на повељи коју је објавио Миклошић, мада се позива и на Шафариково издање, али ипак преузима датовање од 16. маја стављајући знак питања поред године. Иларион Зеремски<sup>6)</sup> у чланку *Патријарси*

<sup>2)</sup> P. Šafarik, *Pamatky drevního písemnictví Jinoslavanuv*, Prag 1873, 103—105.

<sup>3)</sup> И. Руварац, *О Кучајским манастирима по записима*, Старинар 6, 1881, 36—38; И. Руварац, *О кнезу Лазару*, Нови Сад 1887, 109 Руварац је мишљења да је Григорије Синајит исти онај Григорије који је написао житије Ромила Пустиножителја, Ромил је дошао у манастир Раваницу око 1381. год. када је манастир био завршен. Исти мисли да је Спиридонова повеља састављена из два дела, први део односи се на потврду ктигорске Лазареве повеље, док се други део односи на Лазареву повељу о предаји манастира Григорију Синајиту.

<sup>4)</sup> С. Новаковић, *Законски споменици српских држава средњег века*, Београд 1912, 771—774; Исти, *Хералдички обичаји у Срба*, Годишњица Н. Чулића 6, Београд 1881, 62. Новаковић, прихвата хипотезу К. Поповића да је овај препис настао 1750. год. (К. Поповић, *Пут Лицејских питомца*, Београд 1867, 38—39). Према опису М. Ризнића може се закључити да је повеља писана фирличним словима, текст црним, потпис и печат црвеним.

<sup>5)</sup> В. Марковић, *Православно монаштво и манастири у средњовековној Србији*, Сремски Карловци 1920, 128.

<sup>6)</sup> И. Зеремски, *Патријарси до пропасти српске државе*, Гласник Српске православне патријаршије XI, Београд 1930, 116—117, Његови закључци јасно

до пронасти српске државе, углавном се ослања на Миклошића, јер да је при руци имао Шафариково издање онда вероватно не би дошло до истих грешака.

Проблемом горњачких повеља позабавио се и М. Пурковић<sup>7)</sup> и дошао до закључка да је патријарх Спиридон дошао на патријарашки трон после 3. маја 1380. године. Према причању ариљског епископа Марка,<sup>8)</sup> Спиридон је умро после 1389. године. Код Пурковића није јасно на основу чега је дошао до закључка да је патријарх Јефрем остао у манастиру Архистратига Михаила 9 година, тј. до новог доласка на патријарашки престо. Ако би се узело да је патријарх Спиридон умро 1389. године и од тога одузмемо 9 година, колико је патријарх Јефрем провео у манастиру Архистратига Михаила, добићемо годину када је патријарх Спиридон дошао за патријарха. Из овога произлази да патријарх Спиридон није могао потврђивати повеље пре 3. маја 1380.

Б. Сп. Радојичић<sup>9)</sup> се није посебно бавио овим повељама, али се узгред дотакао у чланку *Григорије из Горњака*, у коме је истакао да је кнез Лазар издао повељу 1. августа 1378. године новоподигнутом манастиру, коју је потврдио патријарх Спиридон те јесени или идућег пролећа, свакако 6887. године а то је време 1. IX 1378. до 31. III 1379. године. Највероватније да су предају манастира Горњака Григорију Синајиту диктирале политичке прилике. До те године немири у Браничеву су се смирили, кнез Лазар као легитимни владар средњовековне Србије био је оптерећен организовањем одбране од Турака са југа.

Б. Стричевић,<sup>10)</sup> подизање манастира Горњака ставља у период после 1376/77, после подизања манастира Раванице. Потврда истих повеља од стране патријарха Спиридона морала је уследити најраније пре 1830. године.

В. Мошин<sup>11)</sup> обе повеље датује у 1380. годину за разлику од Ф. Баршића<sup>12)</sup> који издавање повеља манастиру Горњаку ставља у време између маја 1379. и маја 1380. године.

---

говоре да аутор није имао при руци Даничићев *Речник из књижевних старина српских*, где је извршена корекција читања године од 6857 у 6887 гј. 1379, а годину 1455 у 1755 када је настао препис повеље. Ову годину наводи снџел Серафим, а обрађујући повељу дошао је до закључка да је повеља писана на некој природној маси а не на обичном папиру, уп. *Ко је био Григорије Синајит*, Гласник СПЦ XIII, Београд 1932, 73—74.

<sup>7)</sup> М. Пурковић, *О горњачким повељама*, Браничевски весник VIII, Пожаревац 1940, 153—158.

<sup>8)</sup> Д. Вуксан, *Епископ Марко*, Ловћенски одјек I, Цетиње 1925, 94.

<sup>9)</sup> Б. Сп. Радојичић, *Григорије из Горњака*, Историјски часопис, III, Београд 1951, 89—93. Исти усваја Руварчеву идентификацију Григорија Синајита са Григоријем писцем Житија Ромила Пустиножитеља, док датовање Горњачких повеља другачије решава. Лазареву повељу датује у 1. август 1378, коју је патријарх Спиридон потврдио пре 1. маја 1379. год.

<sup>10)</sup> Б. Стричевић, *Хронологија раних споменика моравске школе*, Стари нар НС V—VI, Београд 1954/55, 116—117.

<sup>11)</sup> В. Мошин, *Кнез Лазар самодржац*, Скопље 1950, 9.

<sup>12)</sup> Ф. Баршић, *О повељама кнеза Лазара и патријарха Спиридона*, Зборник ФФ XII—I, Београд 1974, 359—362.

Новаковићево издање повеље у многومه се разликује од издања Ф. Миклошића из 1858. године иако су оба имали за основ Вујићев прелис. Новаковић штампала повељу у нешто реституисаном облику без уобичајеног уводног дела. Назив села код Новаковића увелико се разликују од назива села код Миклошића. За сада се мора нагласити да не постоји никакво критичко издање повеља које би вероватно дало одговоре на многа постављена питања. Није ми сада намера да залазим у ове проблеме који у сваком случају захтевају доста времена и напора, већ у циљу бољег и лакшег сагледавања времена у коме настаје манастир Горњак битно је осврнути се на историјске оквире и политичка збивања из којих јасно резултирају разлики подизања самог манастира. У контексту тога мора се нагласити да су ови крајеви почевши од VI века често били у жижи ратних попршта и збивања.

Почетком VII века североисточни део Србије потпао је под власт Авара и остао је под њима све до пропасти аварског савеза,<sup>13)</sup> када подпадају под власт Бугарске, која почетком IX века своје амбиције усмерава ка западу. Бугарска је на неки начин успела да одржи ове крајеве под својом влашћу све до XI века. Крајем IX века у овој области оснива се епископија, чији се епископ 879. год. помиње као учесник сабора у Сердици.<sup>14)</sup>

Нагло слабење Византије после смрти Манојла Коминина 1180. године имало је за последицу знатне промене у овој области, тј. дошло је до јачања српске државе под Стеваном Немањом. Угри у договору са Стеваном Немањом упадају у североисточне делове којом приликом пљачкају Београд, Браничево и допиру чак до Ниша. Крајем XII века, византијски цар Исак Анђел (1185—1190), пошто се оженио кћерком угарског краља Беле III, заузврат добио је североисточне крајеве Србије. Власт Византије није дуго трајала, јер је убрзо дошло до слома Византије и стварања Латинског царства (1204).

Крај угарској власти над овим крајевима, учинили су Дрман и Куделин, који су се тако осилили да су самостално почели управљати овом облашћу. Мађари су у више наврата покушавали да их савладају али им то није полазило за руком.<sup>15)</sup> Слом су доживели тек када су дошли у сукоб са српским владарима. Архиепископ Данило у биографији краља Милутина опширно описује пропаст ових одметника. „После не много времена, када је поново примио власт земље сремске благочастиви краљ Стефан Драгутин, набоше се нека два велможа који су се укоренили у држави земље браничевске у месту званом Ждрелу, и од многих времена утврдивши се као самовласни, не бојећи се никог.“

После смрти цара Душана (1355) дошло је до распадања српске царевине. Поједини српски властелини осилили су се тако да су загосподарили појединим областима. Овим областима владали

<sup>13)</sup> Византијски извори за историју народа Југославије I, Београд 1955, 225; К. Јиречек, Историја Срба I, Београд 1952, 60.

<sup>14)</sup> F. Dvornik, *Les Slaves Byzance et Rome au IX siecle* 1926, 234.

<sup>15)</sup> К. Јиречек, *Op. cit.*, 29.

су Растислалићи (Брајко, Радослав и Бранко). Средином XIV века толико су се осамосталили да су чак своје царине изнајмљивали Дубровчанима. Радич Бранковић (син Бранка Растислалића) владао је овим крајевима све до пред сами Косовски бој, када је кнез Лазар учинио крај његовој владавини.<sup>16)</sup> Тако су североисточни крајеви поново дошли у састав српске државе. Своју власт у овим крајевима кнез Лазар је учвршћивао одстрањујући поједине феудалце „расипајући“ односно одузимајући њихово имање. Кнез Лазар инспирисан примером краља Милутина, сматрао је да добра црквена организација представља најбољи ослонац владару. У том контексту треба и схватити тврдњу М. Орбинија да је кнез Лазар, пошто је савладао Радича Бранковића, подигао цркву у Ждрелу 1378. године, чију је ктиторску повељу потврдио патријарх Спиридон. Следеће године Радич је покушао да збаци власт кнеза Лазара, што му наравно није пошло за руком јер га је Лазар ухватио и његово имање присвојио и тако се ослободио најозбиљнијег узурпатора у овим крајевима. Нема никакве сумње да је Лазар био свестан двеју чињеница, прво, проблем одржавања власти у новооснованим крајевима и, друго, опасности од турског продирања са југа, која су после Маричке битке била јако присутна.

Пошто је победио Радича Бранковића и подигао манастир, у жељи да скине са себе даље старање око манастира, Лазар издаје повељу којом даљу бригу око манастира поверава Григорију Синајиту са братством. Сада би се могло поставити питање зашто је Лазар изабрао баш Синајита, одговор лежи у синаитској идеологији и Лазаревом убеђењу да ће на такав начин најбоље успети да оствари свој циљ. У прилог овог закључка иде и изузимање манастира испод власти митрополита, тј. давање потпуних ставропигијалних права. Надлежни епископ или митрополит имали су само право помена на литургији. Привилегије ставропигијалног права калубери су користили приликом избора игумана манастира бирајући га без учешћа црквене власти. Кнез Лазар био је свестан опасности која му прети са југа, знао је да је Турцима, после Маричке битке постао отворен пут ка северу, и стога је био присиљен да обрати пажњу на одбрану земље од Турске најезде. Да би се могао посветити одбрани од Турака, са себе је морао скинути бригу око старања манастиром Горњаком а који је подигнут да одржава духовно јединство у овим крајевима. Тачност ове хипотезе донекле потврђује и сама архитектура манастира у којој нема репрезентативне пластике као што је случај са осталим ктиторијама.

Изнети разлози јасно говоре да су поједини аутори полазили са различитих позиција и да су у погледу датовања горњачких повеља долазили до различитих закључака. У циљу одређивања настанка повеље сматрам да је битно обратити пажњу на још два елемента из самих повеља. У интитулацији не помиње се нигде Подунавље као што је случај са повељама насталим после 1380. године.

<sup>16)</sup> М. Динић, *Растислалићи*, Зборник радова Византолошког института II, Београд 1953, 139—140; Љ. Стојановић, *Стари српски родослови*, Сремски Карловци 1927, 214; И. Руварац, *О кнезу Лазару*, 197; Б. Радојчић, *Op. cit.*, 85.

У повељи манастира Хиландара, која је датована 1379/80. год. први пут се помиње кнез Стефан Лазар као господар Подунавља. То управо значи да је те године кнез Лазар коначно загосподарио овим крајевима. Патријарх Спиридон у потврди Лазареве повеље манастиру Хиландару има титулу „Подунавље“, док у потпису горњачких повеља стоји Патријарх Србљем у Приморју. Наведени разлози иницирају закључак да је Подунавље у целини било у политичком и духовном смислу, потпало под српску управу тек после 1379. год. када кнез Лазар добија титулу „господар Подунавља“, али то ни у ком случају не значи да поједине области нису потпале знатно раније под управу српских владара. Индиректну потврду налазимо у даровној повељи кнеза Лазара манастиру Раваници из 1376. год. Овом повељом кнез Лазар дарује манастиру Раваници нека села на самој обали Дунава, што значи да су српски владари у појединим раздобљима имали превласт у овим крајевима. Из овога произлази да се не може прихватити теза о датовању раваничке као ни горњачких повеља после 1380. године, јер би онда било логично очекивати да се и у њима појави титула „господар Подунавља“ као што је случај са повељама насталим после 1380. године.

Радич Бранковић приликом покушаја да скине власт кнеза Лазара, вероватно је оштетио манастир, а што се може закључити из житија Григорија Синајита, где се каже да је имао да се са монасима потруди око „воздвиженији и созданији храма тог“. Ово би у ствари било једно од првих страдања којих је у његовој историји било пуно.

У првој половини XV века Турци су овладели овим крајевима. Приликом напада на Голубац, Турци су порушили многе тврђаве и цркве а заробљенике одвели у ропство. Овом приликом страдао је и манастир Горњак. Следећи помен манастира Горњака везан је за 1503. годину за постриг Борба, сина деспота Стефана и Ангелине Бранковић у цркви Св. Луке у Купинику кога је постригао Максим, игуман манастира Горњака.<sup>17)</sup> Почетком 18. века у манастиру Горњаку постригао се потоњи вршачки епископ Мојсеј Станојевић.<sup>18)</sup> Године 1733. помиње се Димитрије Несторовић који је код игумана манастира Горњака Данила учио чинодејствовати.<sup>19)</sup> На карловачком сабору 1735. учествовао је горњачки игуман Данило,<sup>20)</sup> док се 1743. године помиње Максим Станојевић као игуман манастира Горњака.<sup>21)</sup> Године 1753. у Горњаку су нашли уточиште одбегли калуђери Мојсеј из Фенека и Силвестар из Крушедола.<sup>22)</sup> Године 1787. Турци су спалили манастир у знак одмазде због наклоности њеног игумана Исаије Аустријанцима.<sup>23)</sup>

У раздобљу од 1823. до 1882. године у манастиру се одвија веома буран живот, тако се већ 1823. године помиње спор између

17) Ф. Шафарик, *Op. cit.*, 64.

18) Српски Сион 1905, 558.

19) Г. Витковић, *Извештај Максима Радковића*, ГСУД 56, Београд 1984, 151.

20) Летопис Матице српске 165.

21) Љ. Стојановић, *Стари српски записи и натписи I*, Београд 1902 2855.

22) И. Руварац, *Опис Фрушкогорских манастира*.

23) В. Петковић, *Преглед споменика кроз повесницу српског народа*, Београд 1950, 70.

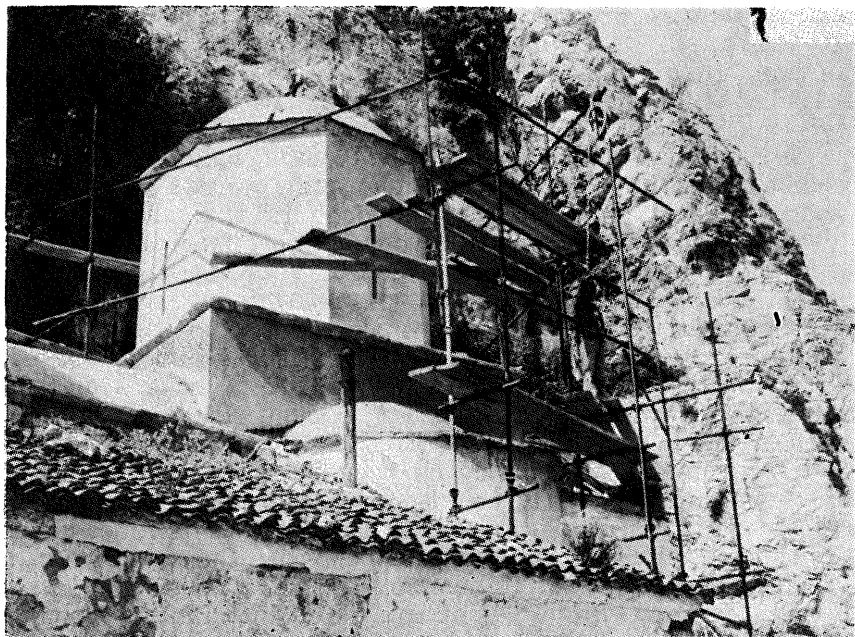
верника Милије и игумана манастира Горњака. Године 1825. манастир је страдао од велике поплаве, октобра месеца исте године игуман манастира Горњака тражи благослов од владике за прикупљање грађе за обнову манастира. Године 1831. манастир Горњак поручује неке књиге од руског трговца Павла Герасимовића, септембра месеца исте године манастир Горњак врши исплату поручених књига. Године 1836. имање манастира Горњака толико се увеличало, да монаси нису били у стању да га одржавају, што потврђују настојатељи манастира Витовнице и Горњака који траже помоћ за одржавање манастирског добра. У овом раздобљу, од непокретног добра манастир је имао две воденице, 7 зграда и једну механу. У истом раздобљу манастирско братство сачињавали су архимандрит, игуман, намесник, 3 монаха и 3 капелана. Обим манастирског имања често се мењао,<sup>24</sup> крајем XVII века манастирску нурију сачињавало је пет села и то: Бовдин, Шетоње, Крепољин, Брезница и Сиге. У истом раздобљу манастирска нурија бројала је око 4.770 верника, за разлику од средине прве половине 18. века када је манастирску нурију сачињавао Крепољин са 21. домом, тј. истог периода XIX века када је манастирску нурију сачињавало осам села и то: Шетоње, Брезница, Крепољин, Сиге, Магудиц. Крупаја, Близнаке и Медвећа. Половином 19. века манастир је живео од прихода верника чији је број износио 2.136. Изнети подаци говоре о наглом опадању становништва, чему је нагло допринело и расељавање становништва од стране Милоша Обреновића.

Основа цркве манастира Горњака је триконхалног облика, са трима полукружним апсидама, источном већом и бочним мањим, наосом и накнадно дозиданом припратом. Источна апсида, одвојена је од наоса пиластрима који носе куполу. Тамбур кубета је вишестран, доста висок и лежи на квадратном кубичном постољу (сл. 1).<sup>25</sup> У суштини црква манастира Горњака има основу сажетог триконхоса. Грађевине типа развијеног триконхоса као и грађевине

<sup>24</sup> Изнети примери потврђују да су манастири били велепоседници са обезбеђеном независношћу и правима, која су им давали њихови оснивачи. Земљишни посед манастира Горњака проистекао је из даровне повеље самог оснивача. У овом случају треба истаћи, да дарови нису давани цркви као јединственој заједници, већ појединим црквама и манастирима, који се у христовуљама називају црквама, јер као такви сматрани су правним лицима која су могла бити носиоци и власници имања.

Према начелима средњовековног имовинског права, манастири су били потпуни власници земље коју су држали и она се није могла од њих одузети. Црквена, односно манастирска имања имала су тотални имунитет. По овом имунитетском праву, црквена имања била су изузета од свих државних, управних, судских, војничких и било којих других обавеза. Потпуни господар манастирских имања био је игуман, он је једино био потчињен епископској власти, изузетно цару. Према 33 члану Душановог законика, људима који су насељени на манастирском имању могу судити митрополити, епископи и игумани. У овом развијеном систему управе може се сагледати широка аутономија црквене управе, која се одржала све до момента централизације црквене власти (уп. Р. Грујић, *Епархијска властелинства*, Богословље VII, Београд 1932, где је наведена старија литература о овом проблему.

<sup>25</sup> Б. Бошковић, *Средњовековни споменици североисточне Србије*, Стари-нар I, Београд 1950, 189.



Слика 1. и 2.

Манастир Горњак у истоименој клисури, на левој обали реке Млаве.  
Изглед кубета и најновија откопавања.



типа сажетог триконхоса искључиво припадају моравској гради-тељској школи. Ако се упореде цркве развијеног триконхоса за које се поуздано зна ктитор, као и цркве сажетог типа чији је такође оснивач познат, долази се до веома значајних закључака. Прво, да су цркве развијеног триконхоса подигнуте од стране владара и да представљају гробнице. На челу представника овог типа грађевина стоји, Раваница, Нова Павлица, Дренча, Љубостиња и Ресава. Друго, да су цркве сажетог триконхоса подигнуте од стране ниже властеле и црквених поглавара, који су поред дозволе црквених власти морали тражити одобрење и од световних власти. Не може се са поуздањем тврдити да оваква категоризација није и формулисана на пећком сабору 1375. године.

У периоду кнеза Лазара, светогорско монаштво и његови сарадници пренели су у области кнеза Лазара и Бурђа Балшића своја схватања манастирског устројства и ритуала везаних за евхаристију. Ово је, нема сумње, имало превасходан значај у развоју градитељства у овим североисточним крајевима. Посматрајући споменике архитектуре који су настали пре и после 1375. године лако се може уочити да период после 1375. године представља преокрет у развоју архитектуре. Цркве које су настале у овом периоду карактерише утицај Свете Горе, чије је основно обележје засновано на литургијским употребама одређеног простора, кроз троипостасну суштину неприкосновене вечности.<sup>26)</sup>

У Солуну и његовој околини до XIV века подигнут је велики број цркава триконхалне основе.<sup>27)</sup> Мали број триконхоса подигнутих у Србији пре XIV века нису били у стању да у суштини измене жеље и концепције појединих ктитора. Систематска употреба цркава триконхалне основе, у овом подручју евидентна је од средине друге половине XIV века. На сабору одржаном у Пећи 1375. године, поред кључних питања из црквеног живота, вероватно је расправљано и о црквама триконхалне основе, о њиховим просторно-архитектонским могућностима задовољавања литургијских потреба у симболичним видицима присталица исихазма. Од овог периода, триконхос превасходно постаје основни тип сакралних грађевина у областима кнеза Лазара, Вука Балшића, који је прихватио кнеза Лазара за свог господара. Ако би се извршило картирање и временско детерминисање већег броја цркава триконхалне основе, дошло би се до закључка, да су цркве овог типа знатно бројније у областима чији су господари били учесници сабора у Пећи.

Из већ напред изнетих чињеница може се доћи до закључка да је манастир у својој историји доста рушен и обнављан. Једну од већих, доста неуспелих, обнова црква је доживела 1933. године.<sup>28)</sup>

<sup>26)</sup> Од X века сви манастири на Светој Гори били су грађени у облику триконхоса. Овај облик заменио је дотадашњи уписани крст са слободним стубцима. Мале цркве у светогорским скитовима и мучаницима сажимале су план, избацујући слободне носаче купола задржавајући само триконхалну основу. Овакав облик црква био је омиљен присталицама исихазма који су га и пренели у наше крајеве. Триконхална основа има у себи симболично значење.

<sup>27)</sup> И. Руварац, *О кнезу Лазару*, 109.

<sup>28)</sup> Б. Бошковић, *Ор. cit.*, сл. 18, 21.

Овог пута није ми намера да говорим о обнови цркве и њеним про-  
машајима, већ бих скренуо пажњу на три веома интересантна на-  
лаза, који су нађени приликом најновије интервенције, тј. приликом  
копања канала за дренажу са јужне стране цркве и приликом ски-  
цања шута са калоте источне апсиде.<sup>29)</sup>

С обзиром да се у цркви појављивала већа количина влаге,  
која је штетно деловала на живопис, било је неопходно приступити  
санацији влаге. На основу дугих испитивачких радова дошло се до  
закључка да влага долази из темељних зона јужног зида и горњих  
зона зидова цркве. Влага у темељне зоне допирала је из стена на  
јужној страни цркве, а у горње зоне зидова услед слабог кровног  
покривача.

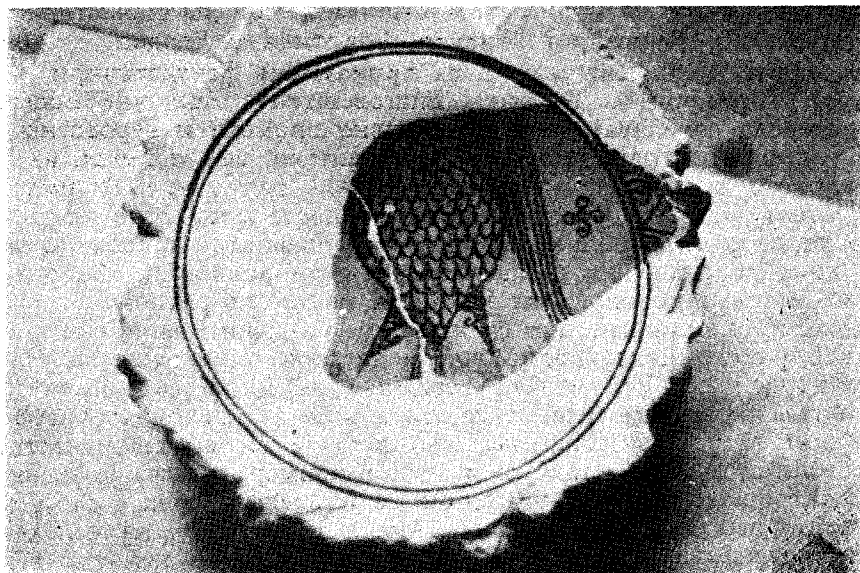
Простор између стене и јужног зида цркве био је насут гра-  
ђевинским шупом помешаним са отпадним материјалом. Током ко-  
пања овог шута наилазило се на вештачки насипане културне сло-  
јеве који су били састављени од фрагмената глебосане и негле-  
босане керамике, ломљење цигле, креча и ситног песка. У овом  
слоју нађена је мања оловна плоча делимично деформисана, док  
су се на калоти источне апсиде, након уклањања шута, појавили  
надгробни споменици у секундарној употреби са натписом. Откри-  
вени налази материјалне културе веома су драгоцени у проучавању  
историје и удела манастира Горњака у културном животу средњо-  
вековне Србије.

Међу фрагментима глебосане керамике истиче се налаз ко-  
личне зделе са ниском прстенастом ногом. Здела је рађена од светло-  
црвене добро пречишћене и уједначено пелене земље. Са унут-  
рашње стране украшена је светло-жутом глеби у комбинацији са  
зграфито мотивима. На прелазу из дна у трбух зделе налазе се две  
урезане линије попуњене црном стакленом глеби (сл. 3). Горња  
линија чини траку украшену од косих линија у комбинацији са  
волутама. У централном делу дна налази се у зграфито техници  
урезана риба са раширеним крилима. Урезане контуре рибе и крила  
попуњене су црном стакленом глеби. Са десне стране рибе налази  
се урезан ромбоидни крст са краковима у облику спирала. Украс  
у целини има литургијско-есхатолошки карактер.

Керамичко посуђе са представама животиња везаних за 14.  
век код нас се ретко среће, доста је чешће посуђе са украсима  
вегетабилног и геометријског порекла. Животињске представе на  
керамичком посуђу јављају се на византијским примерима из  
XI—XIII века и то на подручју Македоније и источне Бугарске.<sup>30)</sup>

<sup>29)</sup> Регионални завода за заштиту споменика културе Смедерево, крајем  
1984. године отпочео је конзерваторске радове на цркви манастира Горњака.  
Захваљујући великом залагању Драгана Драгојловића, секретара Републичке  
заједнице културе, Момчила Митровића, секретара Заједнице завода за заш-  
титу споменика културе СР Србије и Новака Јоцовића, директора Регионалног  
завода за заштиту споменика културе Смедерево уз свесрдну подршку игу-  
маније манастира Горњака Меланије, црква манастира Горњака добила је  
нови покривач, тј. враћен јој је првобитни оловни кров.

<sup>30)</sup> С. Георгиева, *Царев град Трнов*, Софија 1974, 104—129; М. Ђирташевић,  
Керамика у Средњовековној Србији, Београд 1981, сл. 142, 149, 143 и 160.



Слика 3. и 4.: Пронађени фрагменти и надгробна плоча.

Најближи пример са приказаном птицом потиче из манастира Благовештења<sup>31)</sup> у Горњачкој клисури, Бољетина у Бердапу,<sup>32)</sup> док је у Смедереву пронађена посуда са приказаном фантастичном животињом.<sup>33)</sup> Примери из Горњака, Благовештења, Хајдучке Воденице и Смедерева означавају репрезентативне примере и вероватно спадају у производе радионица великих центара, сем примера из Смедерева који је очигледно производ домаће радионице. Примери из Горњака и Хајдучке Воденице показују доста међусобне сличности, било да се ради о облику, начину украшавања и степену печења, што иницира закључак да потичу из једне радионице. За сада се не може поближе одредити локација поменути радионице, једино се може претпоставити, али са извесном резервом, да је ово посуђе настало у керамичкој радионици манастира Благовештења. На основу пронађених фрагмената керамике не може се констатовати постојање керамичке пећи и мајстора који је израђивао посуђе са посебном врстом украшавања, као што је случај са манастиром Благовештењем. На основу овог једног примера тешко је доносити било какве закључке сем чињенице да је здела нађена у слоју који је настао вештачким насипањем. Аналогни примери из далеке Бугарске дозвољавају да зделу из манастира Горњака датујемо у крај XIV или сами почетак XV века.

У истом вештачки насутом културном слоју, поред налаза глебосане зделе пронађена је и оловна плоча. Плоча је мањих димензија делимично деформисана тако да је тешко одредити њен првобитни облик и намену. Услови налаза ове плоче не дају никакве елементе за ближе одређивање њене функције сем претпоставке да се ради о делу оловног покривача којим је манастир Горњак био покривен. Оловни покривач Турци су током XV или XVI века скинули и употребили га за ливење топова. Тако је црква дуже времена била откривена којом су приликом страдале и фреске. Новијом поправком, црква је добила покривач од црепа што је и условило насипање шута преко ниских калота које су биле предвиђене за оловни покривач. Налаз ове оловне плоче био је пресудан приликом најновије интервенције, када је покривач од црепа замењен оловним јер је она једини доказ да је црква манастира Горњака била покривена оловом.

Приликом скидања шута са калоте источне апсиде наишло се на неколико занимљивих каменова који су били узидани у зид калоте. Детаљнијим чишћењем са горње стране камења појавио се натпис, који јасно говори да се ради о надгробним споменицима који су секундарно употребљени у зидну масу. Камене плоче су постављене тако да им је чеона, односно предња страна окренута нагоре, док је залеђе узидано у масу зида калоте што нам је онемогућило да сагледамо њен садржај.

<sup>31)</sup> М. Цуњак, *Манастир Благовештење — Горњачка клисура*, Археолошки преглед 23, Београд 1982, Т. LXXV, 2.

<sup>32)</sup> *Археолошко благо Бердапа*, Београд 1978, сл. 291.

<sup>33)</sup> Материјал из Смедерева налази се у припреми за публикавање.

Предња страна плоче, коју овде описујемо, барелефним фризом подељена је на два поља. Барелефни фризи чине три праве линије постављене на размаку од 5—7 цм, простор између линија украшен је дуплом валовницом у комбинацији са мањим кружићима и тачкастим испупчењима.

У централном делу горњег поља налази се, у плитком рељефу, исклесан крст чији су вертикални краци дужи од хоризонталних. Око крста налази се сигнирани натпис горе ИС ХС доле НИ КА. Изнад речи Исус Христос налази се титла знак да се ради о скраћеници. У доњем пољу налази се очуван први ред текста који гласи здје почивет раб ((здѣ почиваетъ рабѣ). Слова ИС, ХС, НИ, КА клесана су калиграфски доста уједначено, правоугаоног су облика. Скраћена формула је уобичајена, изузетак чине слова капа и аз чији је облик карактеристичан за XVII—XVIII век. Слова из другог поља доста су неуједначена и различитих су димензија. Облик слова није правоугаон већ више елипсоидан. Клесар овог дела текста није показао своју умешност у клесању као што је случај са клесаром слова у првом пољу. Садржина текста другог поља је посмртна и као таква формулација често се среће на надгробним споменицима почевши од XVII—XIX века. Почетак текста са прилогом ЗДЈЕ (ЗДЈЕС) често се среће у XVIII веку. Ову хронолошку детерминацију нашег примерка потврђују аналогни примери, било да је у питању начин украшавања, текстуална формулација или урезавање слова.

На основу изнетих елемената може се извући закључак да је манастирска црква претрпела веће обнове у периоду после XVIII века и да је том приликом дошло до узиђивања у масу зида источне калоте надгробних споменика. Овом треба додати закључак, да се према до сада расположивим подацима не може утврдити да ли су поменути надгробни споменици преузети из оближњег манастирског гробља или су довођени са неке друге стране. Планирана археолошка истраживања манастира Горњака вероватно ће дати одговоре на многа нејасна питања.